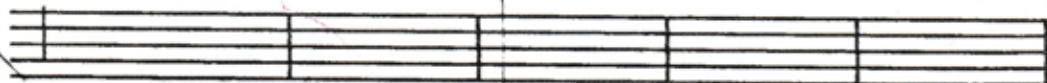


FRESH OFF THE BOAT

Maqam

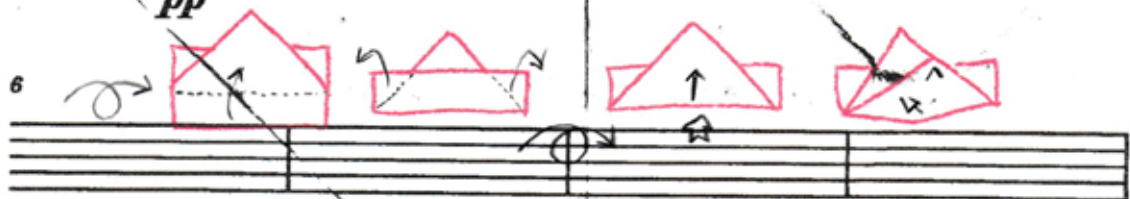
Frédéric Mathevet

$\text{♩} = 60$



pp

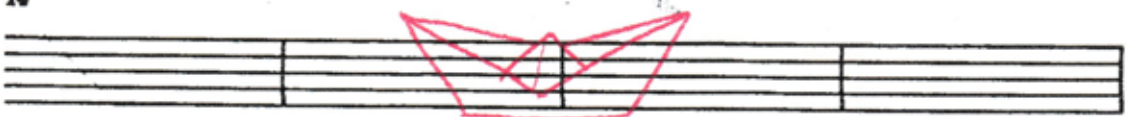
6



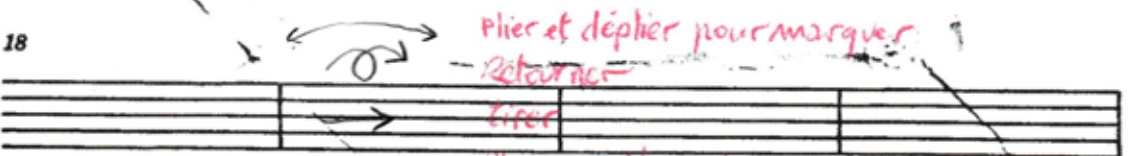
10



14



18



plier et déplier pour marquer
Retourner

tirer

plier vers l'avant

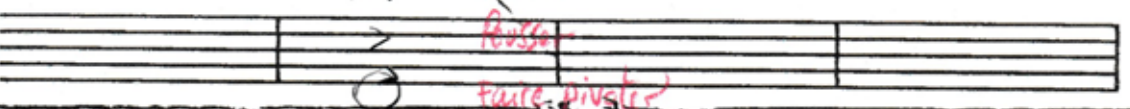
plier vers l'arrière

ouvrir

resser

faire pivoter

22



Fresh off the boat

FREDERIC MATHEVEY
pour oud

À tous les pères,
à tous les fils.

Performance

L'instrument n'est pas amplifié. Il est posé sur une table dont on aura choisi la qualité sonore, notamment lorsqu'on fait glisser son ongle sur la table.

Scordatura

E A B e a d

Mi la Si mi la ré

(lettres capitales = notes inférieures / basse)

Le manche de l'instrument est orienté à droite, à l'image de la partition. Trouver un système simple et non intrusif pour maintenir l'instrument à plat, face à l'interprète. Devant l'interprète, l'espace entre l'instrument et lui ~~est~~ est suffisant pour réaliser des actions de pliage sur du papier. Une pile de papiers, réalisée à partir de photocopies de la première page de cette partition, est posée à la gauche de l'interprète.

La performance a lieu pour un public restreint. Chaque personne doit pouvoir entendre les sons, qui doivent être subtils, et voir à la fois la partition et les actions de l'interprète. Le public est réparti autour de la table.

Techniques de jeu

En termes d'intensité, tous les sons sont compris entre θ (limite du perceptible) et mp. Les variations entendues sont très naturelles, non jouées et indiquées par la taille des étoiles correspondant à l'action à produire.

Signes utilisés :



Bout du doigt, attaque sèche. Pas de rebond, le doigt éteint la résonance.



Gras du doigt, avec rebond de manière à laisser résonner le corps de l'instrument et ses cordes.



Ongle, sans rebond. Son plus sec qu'avec le bout de doigt. (avec déplacement si indiqué par la partition)

Sur les cordes, on ne cherchera pas à produire le son au moment de l'attaque. Cela supposerait une attaque beaucoup trop forte, un son au-delà des nuances attendues. Le son résultera alors de l'accroche du doigt, à la suite de l'attaque.

Mode d'emploi

On lit les pages les unes à la suite des autres.
Sur chaque page, on lit les carrés de 1 cm/1 cm les uns à la suite des autres dans le sens de lecture traditionnelle occidentale : de gauche à droite, de haut en bas.

Chaque trace noire appartenant au relevé de la carte du ciel est interprétée comme une action à produire, soit sur l'instrument, soit en dehors de l'instrument.

* Sur l'instrument (représenté en bleu) :

On joue les étoiles à l'endroit exact où elles se trouvent sur la table d'harmonie ou sur les cordes en fonction des indications de jeu.

~~lire les nombres à haute voix~~

* En dehors de l'instrument : si les étoiles sont en dehors de la représentation de l'Oud, l'action sonore à produire se fait sur une feuille de papier empruntée à la pile de photocopies préparée comme précisée dans la partie performance. Les actions se font dans l'ordre des actions nécessaires à la réalisation d'un bateau en papier et selon le rythme proposé par la disposition du relevé des étoiles de la carte du ciel.

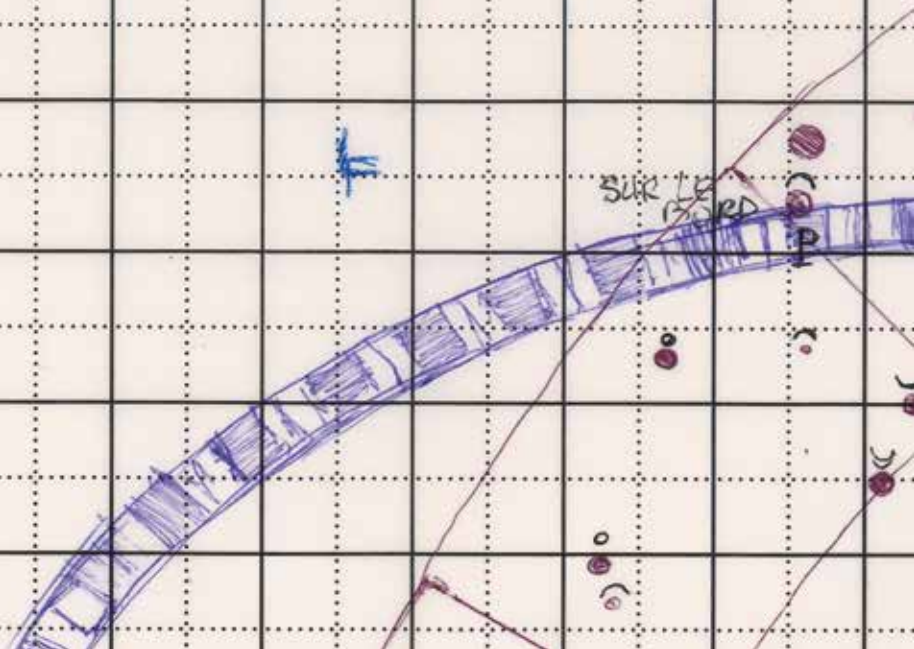
Ses actions s'enchaînent généralement comme suit :

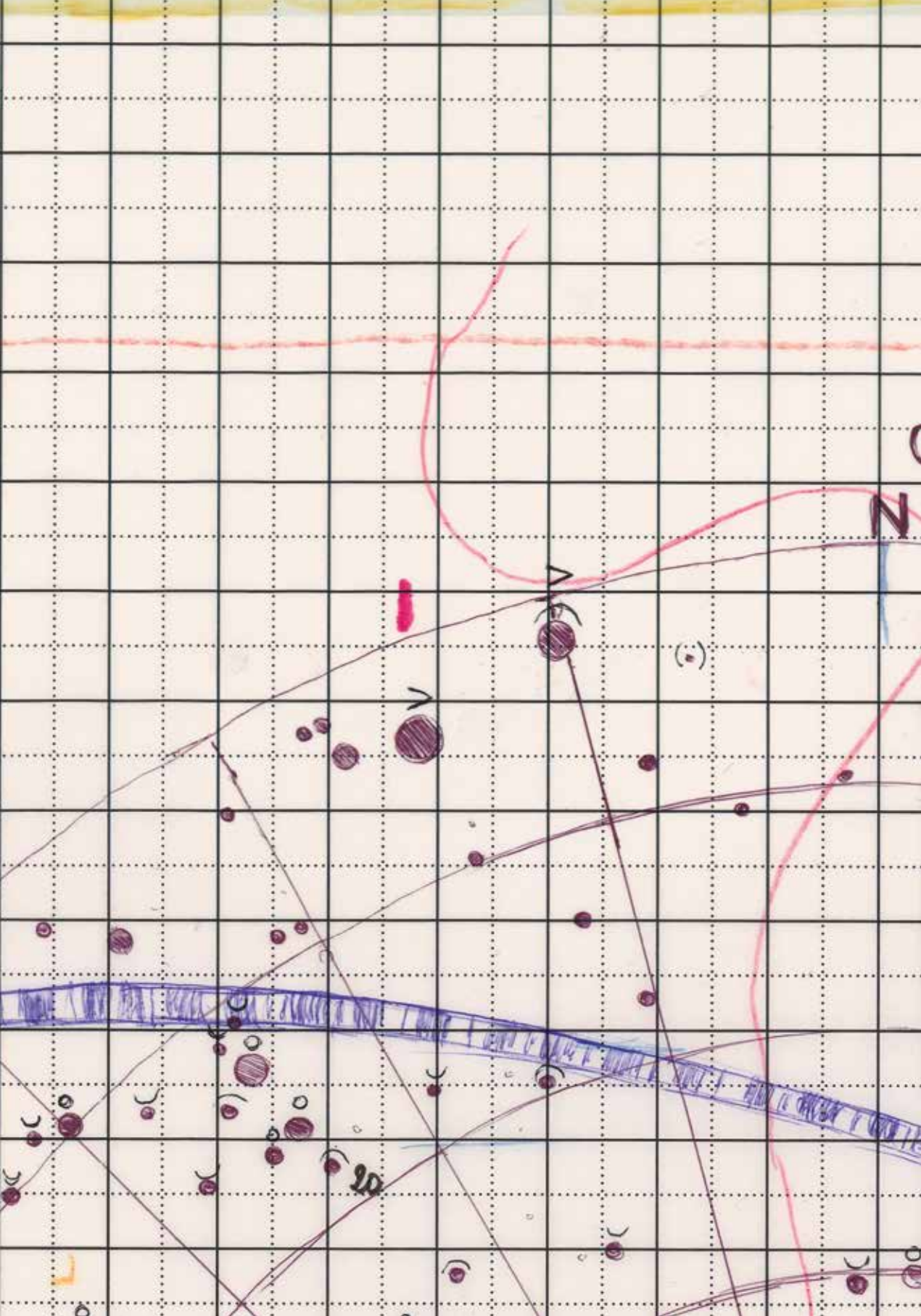
1. manipulation du papier (prendre, retourner, ouvrir) ;
 2. plier le papier ;
 3. marquer le pli avec l'ongle sur la table.
- Lorsqu'un bateau est terminé, l'interprète le balaie de la main et le fait tomber au sol (ce geste ne compte pas comme une action, ~~il est~~ ~~laissé à la libre~~).

$$\square = d = 60$$



e)

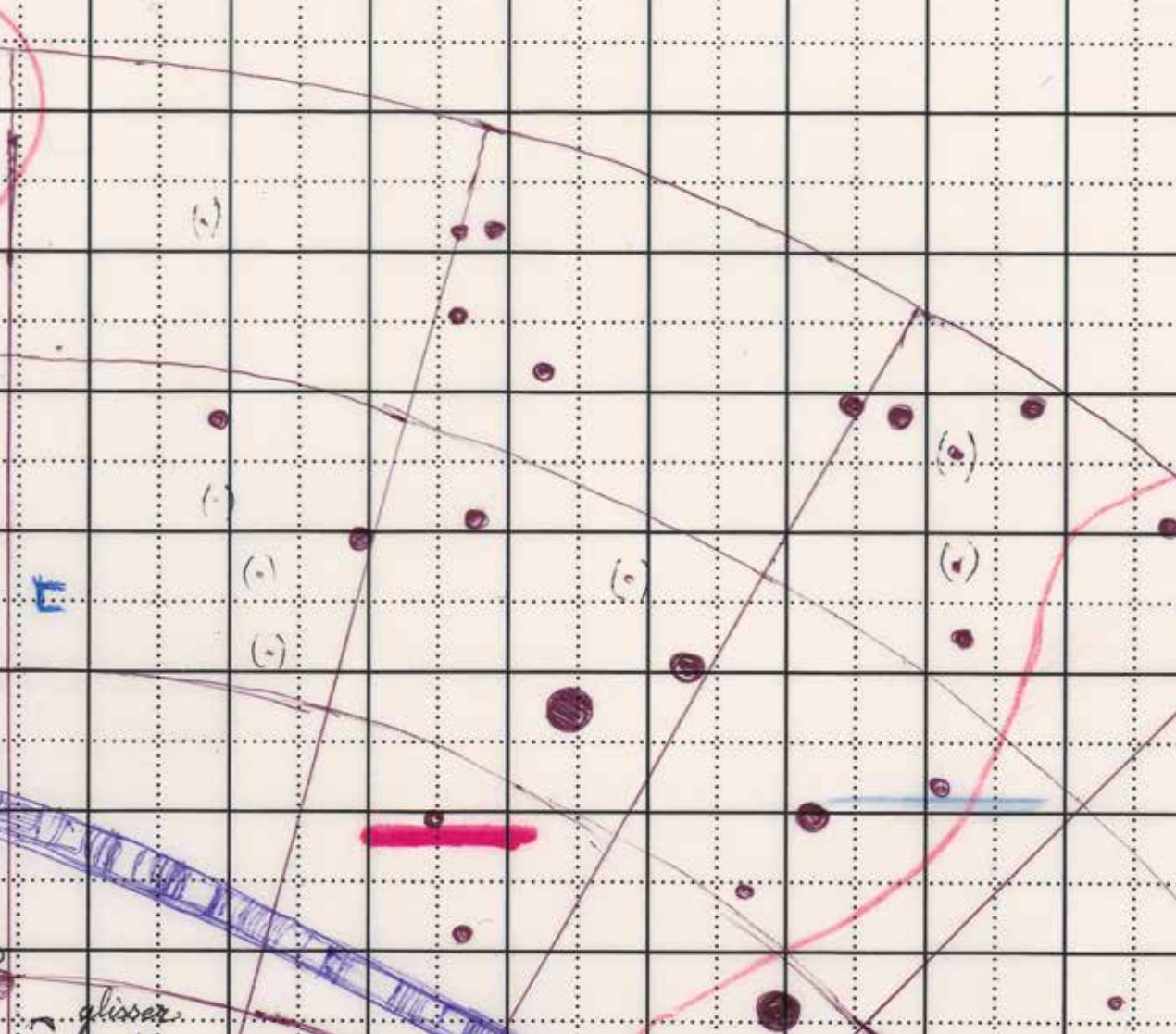




π

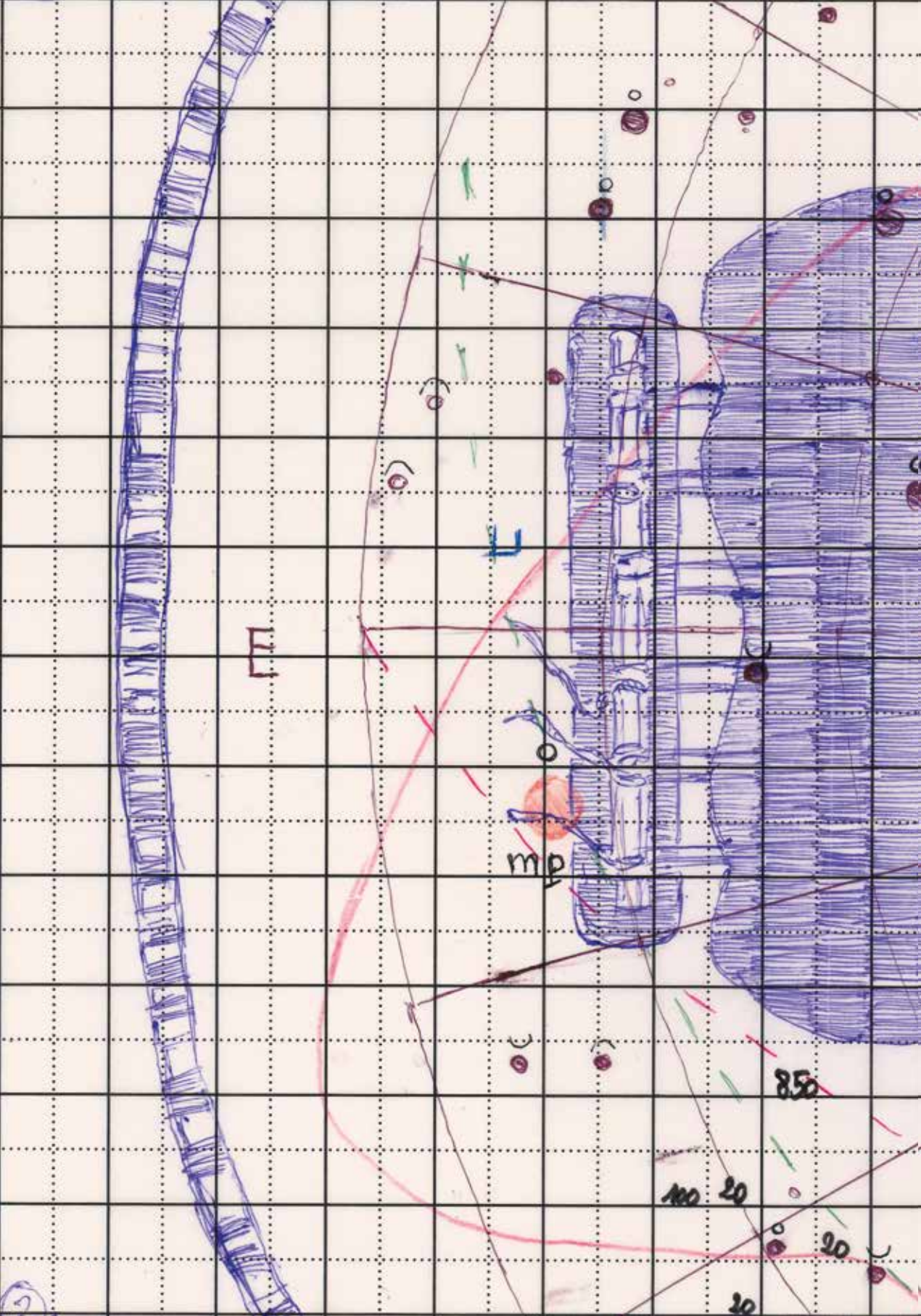


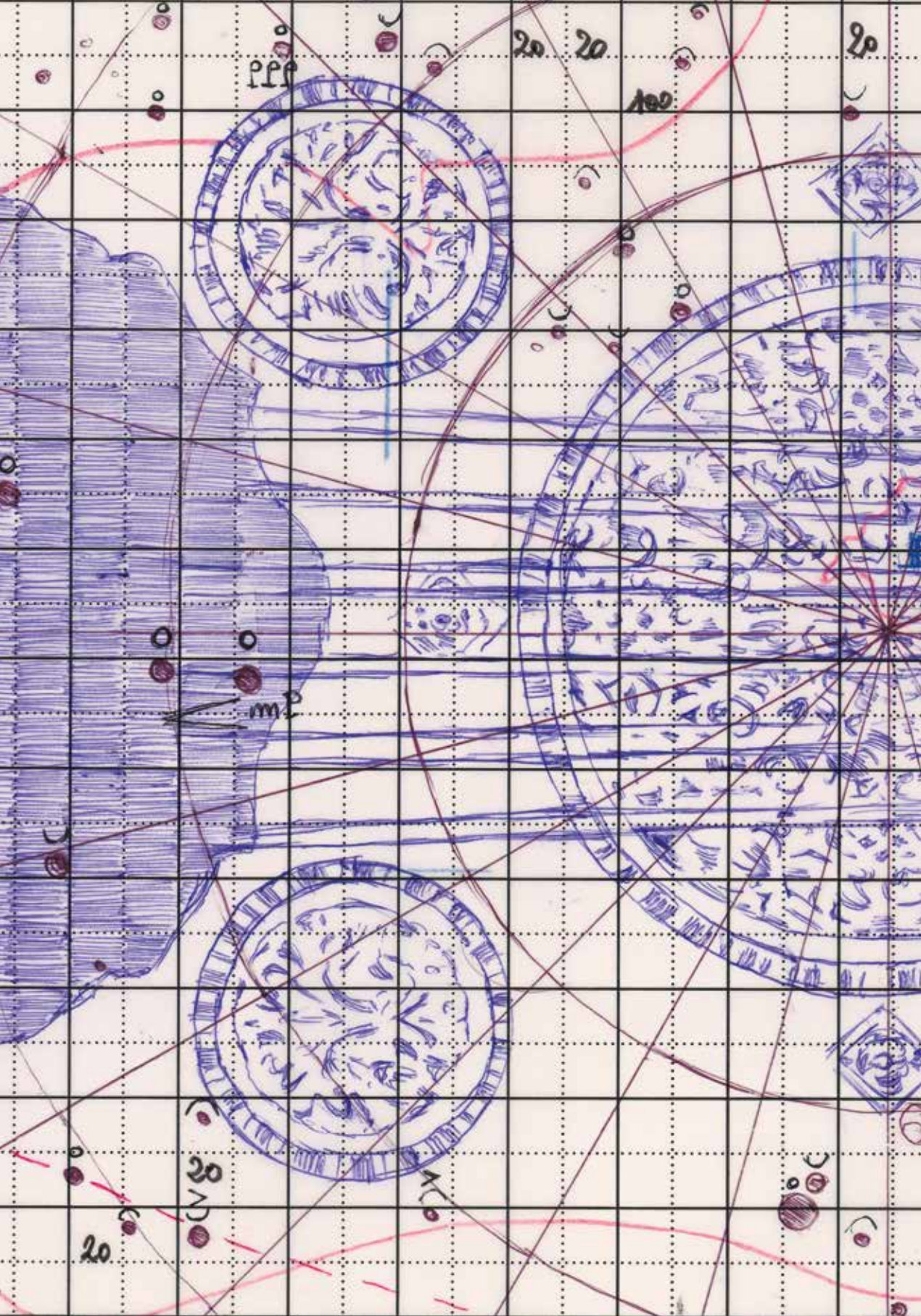
0

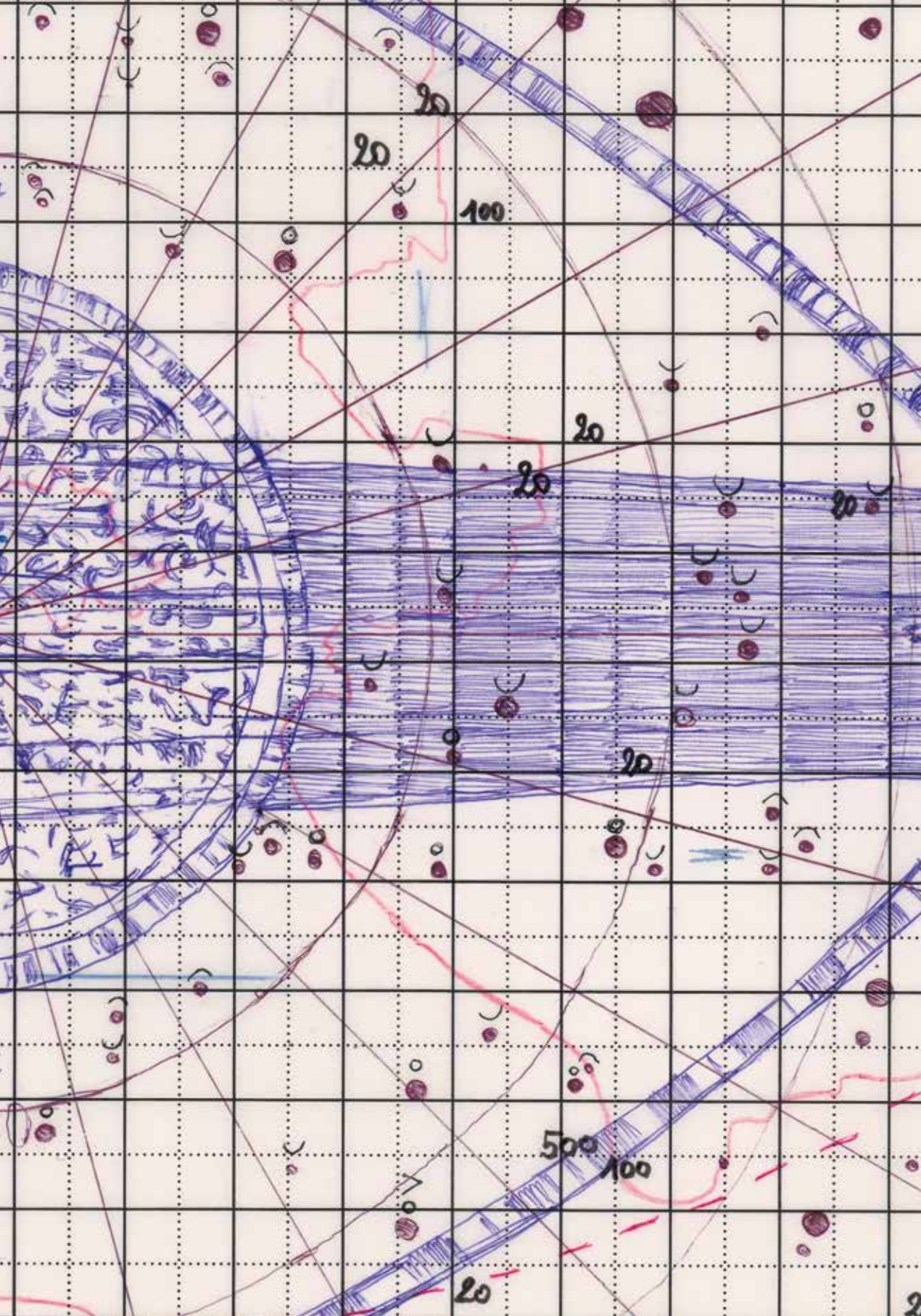


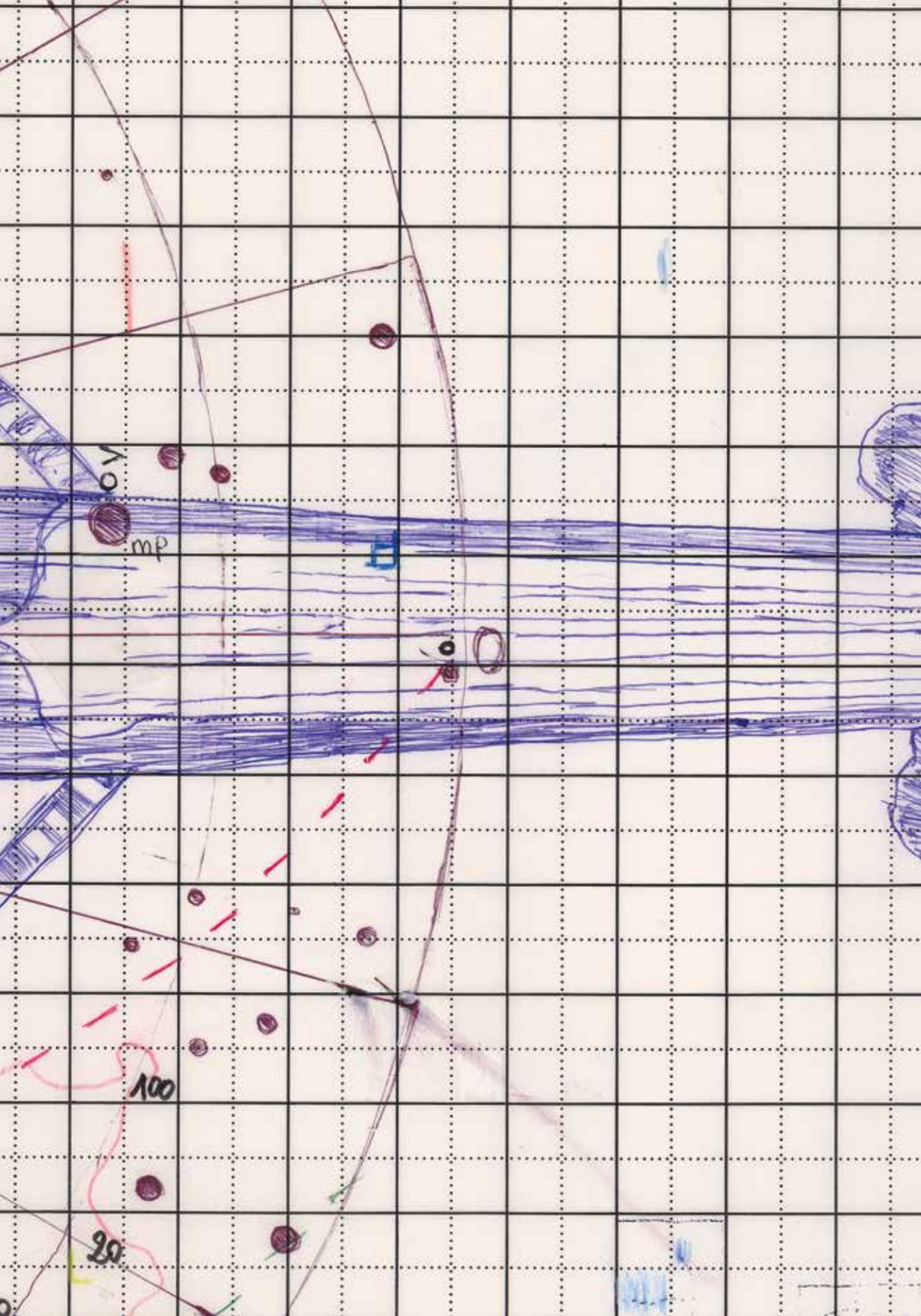
π

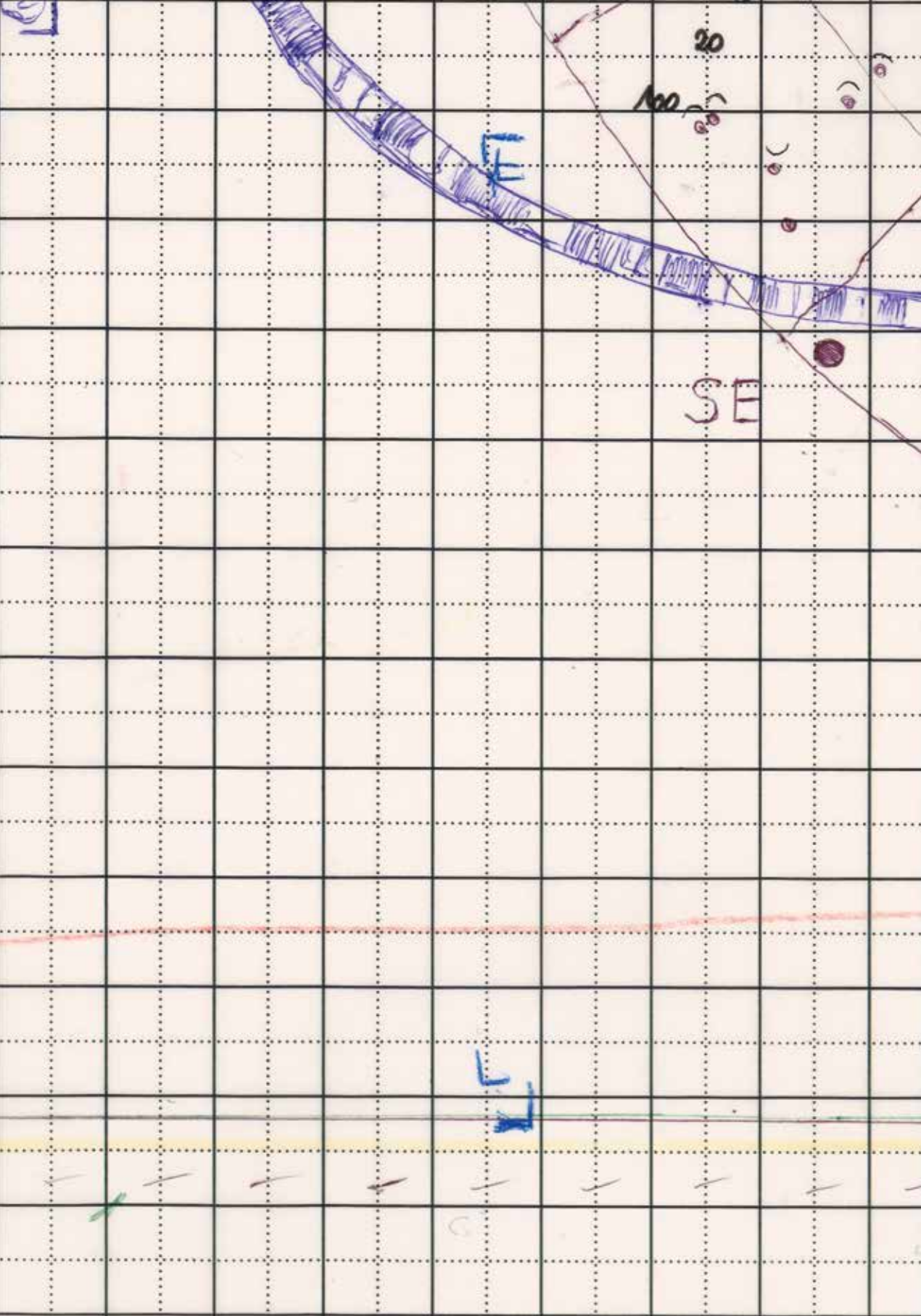
glisser

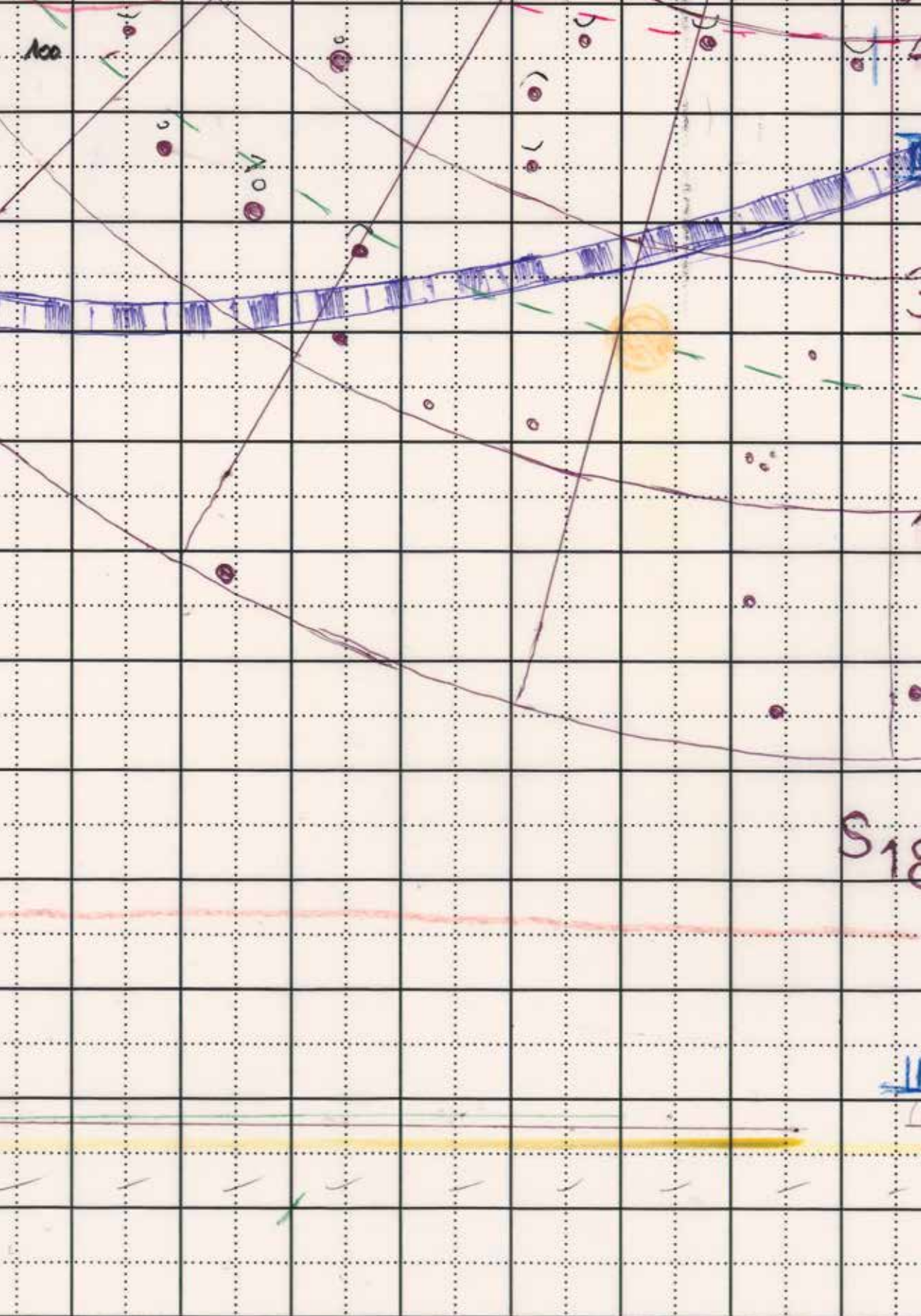


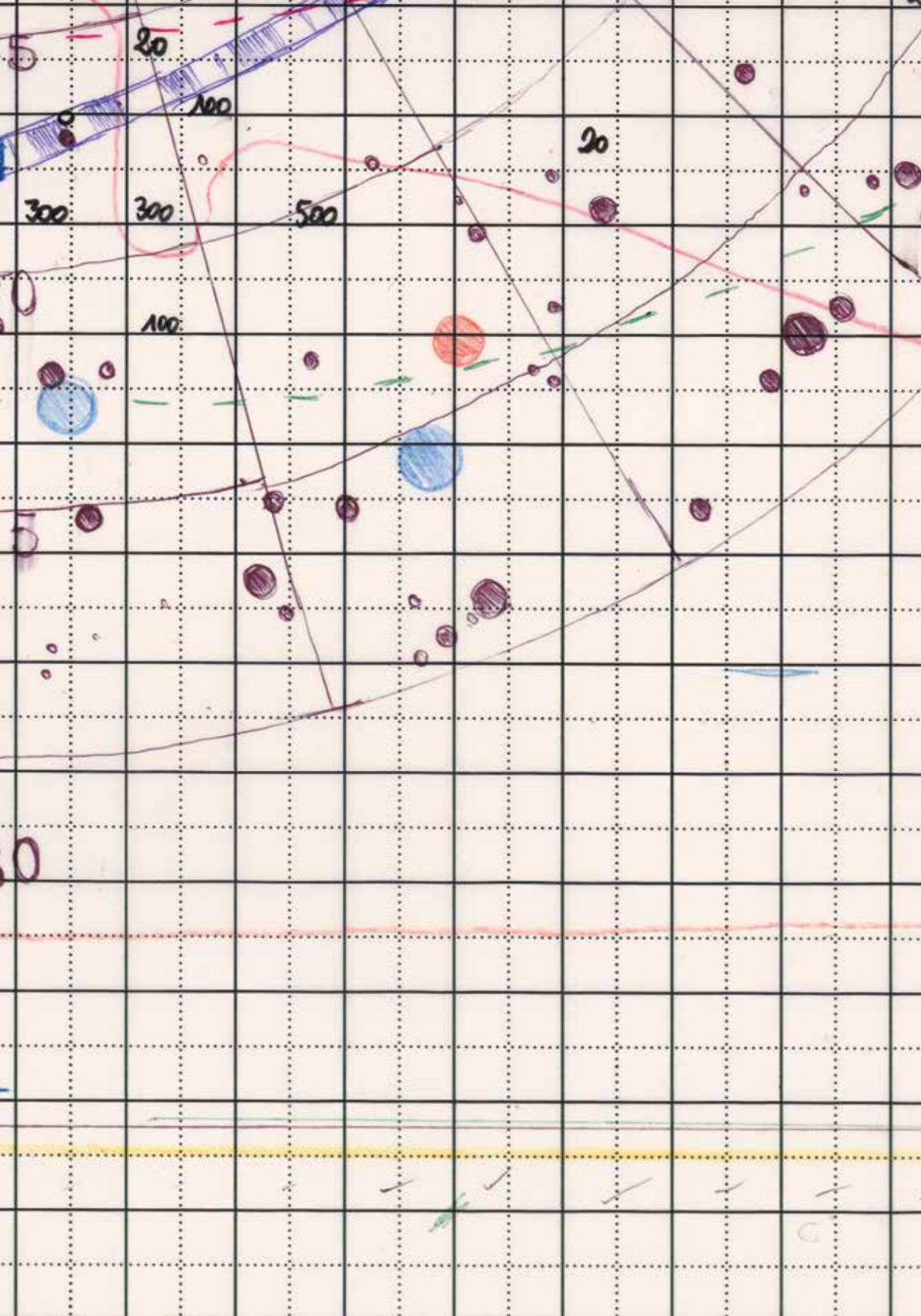


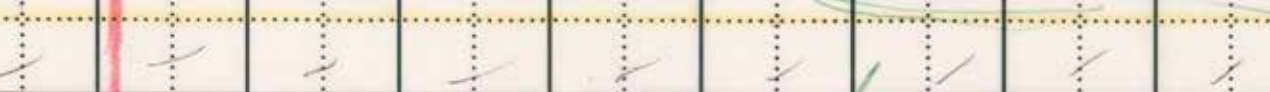
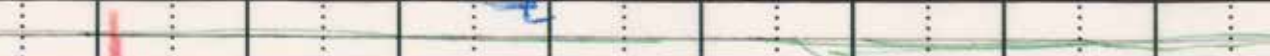












Lamech, sixième petit fils d'Adam, endeuillé, a accroché le corps de son fils mort à un arbre. Resté à ses côtés, il a pleuré et imploré le ciel. Puis, le corps séchant du fils et le bois de l'arbre n'ont fini par faire qu'un. Et le père a continué de chanter sa détresse en s'adressant aux étoiles avec ce nouvel instrument fait de corps (de nerfs et boyaux tendus probablement) et de bois dont la forme s'inspirait de la carcasse blanchie du défunt.

+

La carte du ciel du 24 janvier 1952 à 12 h, visible depuis les coordonnées géographiques $45^{\circ} 27'34.5''$ N $4^{\circ} 30'20.0''$ E, jour et lieu de naissance de mon père est superposé au dessin à l'échelle 1 d'un Oud.

+

Chaque nombre correspond à un nombre de migrants morts recensés par *United for Interculturel Action* et géolocalisés aux abords ou dans l'espace Schengen.